



30.6.2023

Satawind Oy &amp; A. Ahlström Kiinteistöt Oy

Jussi Kokkila

Lausuntopyyntö 3.2.2023

**LAUSUNTO YVA-MENETTELYN SOVELTAMISTARPEESTA, SATAWIND OY**

Satawind Oy ja A. Ahlström Kiinteistöt Oy on toimittanut Varsinais-Suomen elinkeino-, liikenne- ja ympäristökeskukseen (ELY-keskus) lausuntopyynnön ympäristövaikutusten arviointimenettelyn soveltamistarpeesta Lammin Ahlaisten tuulivoimahankkeen muutokseen.

**Lammin Ahlaisten tuulivoimahankkeen YVA-menettely**

Lammin Ahlaisten tuulivoimahankkeelle on toteutettu YVA-menettely vuonna 2015. Tällöin YVA-menettelyssä selvittävänä olivat seuraavat vaihtoehdot:

VE 0: hanketta ei toteuteta

VE 1: 20 voimalaa

VE 2: 18 voimalaa

VE 3: 14 voimalaa

VE 4: 11 voimalaa

Hankkeessa yksittäisen tuulivoimalan napakorkeus oli enintään 125 metriä ja yksikköteho 3–5 MW. Roottorin halkaisijaksi suunniteltiin korkeintaan 134 metriä, joten yksittäisen tuulivoimalan kokonaiskorkeus oli noin 180 metriä. YVA-menettelyssä ennakoitiin roottorin halkaisijan kasvua ja sitä kautta kokonaiskorkeuden muutosta enintään 190 metriin.

Lisäksi YVA-menettelyssä selvitettiin kahta sähkönsiirtovaihtoehtoa. Vaihtoehdossa A sähköasema sijoitetaan tuulivoimala-alueen eteläosaan, josta voimalinja kulkee Peittoon tuulivoimala-alueella sijaitsevalle sähköasemalle. Linjan pituus on 5–7 kilometriä riippuen Lammin tuulivoimala-alueen sisäisen sähköaseman sijainnista. Vaihtoehdossa A linjan pohjoispäässä on alavaihtoehdot a ja b, joista toinen toteutuu, riippuen suunnittelualueelle sijoitettavan sähköaseman sijainnista. Vaihtoehdossa B sähköasema sijoitetaan tuulivoimala-alueen lounaisosaan, josta voimalinja kulkee Merikarvian Köörtilään suunnitteilla olevalle tuulivoimala-alueelle rakennettavalle sähköasemalle. Linjan pituus on 8–10 kilometriä riippuen Lammin tuulivoimala-alueen sisäisen sähköaseman sijainnista.

Yhteysviranomaisen on 6.7.2015 antanut lausunnon hankkeen arviointiselostuksesta (VARELY/16/07.04/2013). Lausunnossaan yhteysviranomaisen on todennut hankkeen toteutettavuudesta mm., että toteuttamiskelpoisuutta arvioitaessa tulee ottaa huomioon, että mikäli tuulivoimapuisto aiotaan toteuttaa VE2 – VE4:n mukaisesti vaihemaakuntakaava 1:n rajauksen ulkopuolelle, tulee toteutettavuudesta esittää perusteellinen arvio.

## **Hankkeesta vastaavan esitys hankkeen muutoksesta ja sen ympäristövaikutuksista**

Nyt suunnitellussa Lammin Ahlaisten tuulivoimahankkeessa on tarkoitus rakentaa enintään 14 tuulivoimalaa, joiden kokonaiskorkeus on enintään 250 metriä. Suunniteltujen voimaloiden yksikköteho riippuu valittavasta mallista. Sähkönsiirtovaihtoehdot pysyvät aiemman kaavaratkaisun ja sitä varten tehtyjen selvitysten ja vaikutusarvioinnin mukaisena. Hankealue on laajuudeltaan noin 10 km<sup>2</sup> ja sijaitsee Porin kaupungissa noin 25 km Porin keskustasta pohjoiseen ja 2,5 km Ahlaisten kirkonkylästä koilliseen.

Hankkeesta vastaavan selvityksessä on esitetty, että Porin kaupungin vuonna 2018 hyväksymässä, korkeimman hallinto-oikeuden vuonna 2020 (päätos H1876/2921, dnro 191/03.04.04.16/2020 ja 20024/03.04.04.16/2020) kumoamassa tuulivoimaosayleiskaavassa voimaloiden tutkittu enimmäiskorkeus oli 220 metriä, jolloin nyt suunnitellun hankkeen voimaloiden enimmäiskorkeuden muutos on enimmillään 30 metriä.

Hankkeesta vastaavan mukaan tarkoituksena on laatia maankäyttö- ja rakennuslain (132/1999) 77a §:n mukainen osayleiskaava, joka mahdollistaa rakennusluvan myöntämisen tuulivoimalalle.

Lausuntopyynnön liitteenä on toimitettu asiakirja, jossa käydään läpi hankealueen nykytila, YVA-menettelyssä arvioidut merkittävät vaikutukset sekä arvio vuoden 2023 suunnitelmista verrattuna aiemman YVA-menettelyn lopputuloksiin. Alla hankkeesta vastaavan arvio vaikutuksista aihealueittain:

Yhdyskuntarakenne ja maankäyttö: Vaikutusten merkittävydessä ei merkittävää muutosta maankäytön ja yhdyskuntarakenteen osalta. Vaikutus edelleen kohtalainen kielteinen. Nykytilanteessa teitä voi olla tarpeen parantaa enemmän kuin aiemmin.

Elinkeinot ja liikenne: Hankkeen nimellistehon arvioidaan olevan toteutusvaiheessa noin 80–100 MW. Vaikutuksien merkittävydessä ei merkittävää tai olennaista muutosta elinkeinon ja liikenteen osalta. Osayleiskaavaprosessissa otetaan huomioon mahdollisen lisääntyvien kuljetusten määrä ja teiden parantamiseen tarvittavien massojen/maa-ainesten ja kuljetusten määrä. Metsätalouteen kohdistuvia vaikutuksia arvioidaan myös osayleiskaavatyön yhteydessä, mikäli tie- ja risteysalueilla on tarpeen hakata puustoa aiempaa arvioitua enemmän.

Kaavatilanne: Satakunnan vaihemaakuntakaavan 2 valtakunnallisesti arvokkaan maisema-alueen raja-alue on muuttunut. Alue sijaitsee vaihemaakuntakaavassa 1 tuulivoimaloiden alueella (tv1). Tämän osalta hanke palvelee maakuntakaavan ohjaustavoitetta.

Maisema ja kulttuuriympäristö: Voimaloiden enimmäiskorkeuden muutosten myötä vaikutukset mm. maisemaan ja kulttuuriympäristöön ovat aiempaa arvioitua suuremmat.

Luonnonympäristö: Tilanne luonnonympäristön osalta on muuttunut aiemman YVA-menettelyn ajoilta. Hankealue sijoittuu kokonaan talousmetsäalueelle, jossa on YVA- ja kaavaprosessin jälkeen tehty runsaasti metsänhoidollisia toimenpiteitä sekä harvennus- ja päätehakkuita. Etenkin päätehakkuut ja voimakkaat harvennushakkuut ovat todennäköisesti vähentäneet alueella luonnon monimuotoisuutta. Osayleiskaavaprosessissa tehdään mm. liito-orava- ja viitasammakkoselvitys, lepakkoselvitys, suurpetoselvitys (mm. lumijälkiselvitys, riistakolmiolaskentojen koonti, Luonnonvarakeskuksen ajantasainen tieto

suurpetoreviireistä), tarkistetaan ajantasainen tilanne suurten päiväpetolintujen osalta sekä päivittää mm. muuttolintujen törmäysmallinnukset vastaamaan korkeampaa voimalaitostyyppiä.

Maa- ja kallioperä: Vaikutusten merkittävydessä ei merkittävää muutosta maa- ja kallioperän osalta. Vaikutus edelleen vähäinen kielteinen.

Pohja- ja pintavedet, vesistöolosuhteet: Vaikutuksien merkittävydessä ei merkittävää muutosta pohja- ja pintavesien eikä vesistöolosuhteiden osalta. Vaikutukset edelleen vähäisiä negatiivisia.

Melu ja välke: Melu- ja välkevaikutuksissa on olennaisia muutoksia aiempaan verrattuna ja mallinnukset päivitetään.

Elinolot, viihtyvyys ja terveys: Vaikutuksien merkittävydessä on olennaisia muutoksia ihmisiin kohdistuvien vaikutusten osalta. Elinoloihin, viihtyvyyteen ja terveyteen vaikuttavat mm. liikenteen, maiseman, melun ja välkkeen päivitettävät selvitykset ja vaikutusarviointit.

Yhteisvaikutukset muiden hankkeiden kanssa: Yhteisvaikutusten tarkastelu on osayleiskaavaprosessissa aiheellinen, jotta alueen nykytilanne tulee huomioiduksi käsillä olevan hankkeen ja muiden hankkeiden osalta. Yhteisvaikutuksia tullaan tarkastelemaan päivitetysti maiseman, melun, välkkeen, luontovaikutusten, liikenteen ja sosiaalisten (ihmisiin kohdistuvien) vaikutusten osalta. Luonnon osalta on huomioitava yhteisvaikutuksissa elinympäristöjen pirstoutuminen, vaikutukset monimuotoisuuteen sekä vaikutukset muuhun eläimistöön (kuten lintuihin) ja kasvillisuuteen.

Hankkeesta vastaava toteaa, että laadittua YVA-selostusta on tarkoitus käyttää hyödyksi käyttökelpoisilta osin. Hankkeen ympäristövaikutukset on jo kertaalleen selvitetty kattavasti alan asiantuntijoiden toimesta. Selvitysaineistoja osayleiskaavaprosessin vaatimaa vaikutusten arviointia varten on tavoitteena päivittää tarkoituksenmukaisilta osin. Vaikutusten arviointi ja tarvittava osallisten kuuleminen toteutetaan osayleiskaavahankkeen yhteydessä maankäyttö- ja rakennuslain mukaisesti. Hankkeesta ei ole arvioitu aiheutuvan merkittäviä haitallisia ympäristövaikutuksia aikaisemmissa YVA- ja kaavaprosesseissa eikä hanke ole merkittävältä osin muuttunut aiemmasta kaavaratkaisusta. Hankkeen rakentamisen ei arvioida aiheuttavan muiden seudulle jo rakennettujen tai hyväksytyjen tuulivoimahankkeiden kanssa merkittäviä haitallisia ympäristövaikutuksia. Hankkeessa on tehty kattavat luonto- ja ympäristöselvitykset aiempien prosessien aikana. Keskeiset ympäristö- ja luontoselvitykset päivitetään osayleiskaavoituksen yhteydessä. Hankkeen ympäristövaikutukset tulevat arvioiduksi osayleiskaavoituksen yhteydessä. Osallisten ja viranomaisten kuulemismenettely sekä vuorovaikutus toteutetaan osayleiskaavan laatimisen yhteydessä laajana. Hankkeesta vastaavan näkemyksen mukaan edellä mainittuihin seikkoihin perustuen uusi YVA-menettely ei toisi prosessina mitään lisäarvoa Lammin tuulivoimahankkeeseen.

### **Asian käsittely ELY-keskuksessa**

ELY-keskus pyysi 31.3.2023 hankkeen muutoksesta lausuntoa Porin kaupungilta ja Satakuntaliitolta. Lisäksi Ahlaisten Lammin Vastatuuli ry on 4.4.2023 toimittanut ELY-keskukselle kannanottonsa Ahlaisten Lammin tuulivoimaosayleiskaavan osallistumis- ja arviointisuunnitelmasta.

### **Yhteenveto lausunnoista ja kannanotosta**

### Satakuntaliitto

Lammin tuulivoimahanke on lausuntopyynnön liitteenä olevan asiakirjan mukaan tarkoitus toteuttaa YVA-prosessissa olleen hankevaihtoehdon 3 (VE3) mukaisena. Hankealue sijoittuu merkittävilta osin Satakunnan vaihemaakuntakaavassa 1 osoitetulle tuulivoimatuotannon alueelle siten, että hankealue ulottuu luoteessa Satakunnan vaihemaakuntakaavassa 1 osoitetun tv1-alueen ulkopuolelle.

Selvityksessä todetaan, että suunniteltujen tuulivoimaloiden enimmäiskorkeus on 250 metriä ja voimaloiden kokonaismäärä on 14. Muutoin uudelleen käynnistettävän kaavasuunnitelman lähtökohtana on aikaisemmin KHO:ssa kumoutunut kaavaratkaisu, jossa arvioitiin kokonaiskorkeudeltaan 220 metriä korkeita voimaloita.

Selvityksessä on käyty läpi vuoden 2023 suunnitelmia suhteessa aiempaan YVA-menettelyyn ja arvioitu tarvittavien selvitysten päivittämistarpeita. Satakuntaliitto esittää seuraavat huomiot selvityksestä:

- selvityksessä ei ole esitetty hankkeen vaikutusalueita suhteessa aiemmin toteutettuun YVA- ja osayleiskaavaprosessiin verrattuna. Myös muu karttamateriaali puuttuu. Tuulivoimaloiden korkeuden kasvattaminen 30 metrillä suhteessa aiemmassa, KHO:n kumoamassa osayleiskaavassa saattaa aiheuttaa sellaisia vaikutuksia, että uusi YVA-prosessi on tarpeen toteuttaa. YVA-prosessiin verrattuna tuulivoimaloiden kokonaiskorkeudet kasvavat 70 metrillä.
- selvityksen mukaan mittava määrä aiemman YVA-prosessin aikaisista selvityksistä ja vaikutusten arvioinneista tullaan päivittämään osana kaavaprosessia. Osayleiskaavaprosessin aikana on Satakuntaliiton käsityksen mukaan mahdollista saada käyttöön sellainen tieto hankkeesta aiheutuvista ympäristövaikutuksista kaavasuunnittelijoiden, viranomaisten ja osallisten käyttöön, että hankkeesta ei tässä mielessä ole välttämätöntä toteuttaa uutta YVA-lain mukaista arviointimenettelyä. Toisaalta, mikäli hankkeesta ei toteuteta uutta, päivittyviin selvityksiin ja vaikutusten arviointiin perustuvaa YVA-lain mukaista menettelyä, ei kaavasuunnittelijoiden, viranomaisten ja osallisten käytössä ole YVA-yhteysviranomaisen perusteltua päätelmää YVA-selostuksesta. Tällä voi olla vaikutusta hankkeen ympäristövaikutusten arvioinnin ja arviointitulosten huomioonottamisen kannalta. Lisäksi Satakuntaliitto kiinnittää huomiota siihen, että YVA-lain 22 §:n mukaan hanketta koskevan ympäristövaikutusten arviointimenettelyn ja hankkeen toteuttamiseksi laadittavan kaavan ollessa samanaikaisesti vireillä, kuulemiset voidaan sovittaa yhteen.
- selvityksen luonnonympäristöä koskevassa luvussa 3.5 ei ole kiinnitetty huomiota hankkeen toteuttamisesta aiheutuviin mahdollisiin vaikutuksiin ekologiin yhteyksiin. Hankkeen toteuttamisen vaikutukset myös ekologiin yhteyksiin on arvioitava osana hankkeen suunnittelua. Elinoloja, viihtyvyyttä ja terveyttä koskevassa luvussa 3.9 tulee kiinnittää huomiota myös äänimaisemallisiin vaikutuksiin.

Mikäli hankkeeseen ei ole tarpeen toteuttaa uutta YVA-lain mukaista menettelyä Satakuntaliitto pitää tärkeänä, että hankkeesta kiinnitetään erityistä huomiota seuraaviin asioihin:

- ympäristövaikutusten arvioinnin täydentäminen osayleiskaavaprosessin yhteydessä edellyttää, että aiemman YVA-prosessin aikaisia selvityksiä ja vaikutusten arviointeja täydennetään YVA-lain edellyttämällä tarkkuudella. Erityistä huomiota on kiinnitettävä tuulivoimaloiden korkeuden kasvamiseen YVA-prosessin aikaisesta 180 metristä enimmillään 250 metriin ja hankkeen vaikutusalueen laajenemisesta aiheutuviin muutoksiin sekä osallisten kanssa käytävään vuoropuheluun. Lisäksi vaikutusten arvioinnissa on otettava

huomioon Satakunnan maakuntakaava, Satakunnan vaihemaakuntakaava 1 ja Satakunnan vaihemaakuntakaava 2 sekä esitettävä perustelut, miksi osayleiskaavoitettava alue poikkeaa Satakunnan vaihemaakuntakaavassa 1 osoitetusta tuulivoimaloiden alueesta, tv1.

- selvityksiä on täydennettävä äänimaisemaa ja ekologisia yhteyksiä koskevilla selvityksillä ja vaikutusten arvioinnilla. Ekologisia yhteyksiä koskevaa selvitystä laadittaessa on hyvä ottaa huomioon vuonna 2021 valmistunut Satakunnan viherrakenneselvitys. Äänimaisemaan kohdistuvilla muutoksilla voi olla vaikutuksia YVA-lain 2 §:n mukaan ihmisten terveyteen, elinoloihin ja viihtyvyyteen, joten hankkeessa tulee arvioida myös äänimaisemaan kohdistuvia vaikutuksia.

Lausunnon liitteenä on ote Satakunnan maakuntakaavojen yhdistelmäkartasta YVA-prosessissa esillä olleen vaihtoehdon 3 (VE3) mukaisesti rajattuna.

### Porin kaupunki

Ahlaisten Lammin tuulivoimapuisto muodostaa hankkeen, johon kuuluvat tuulivoimalaitokset, huoltotiet, niiden viereen sijoitettavat maakaapelit, sähköasema ja 110 kV sähkösiirtoreitti. Suunnittelualue on laajuudeltaan 10 km<sup>2</sup> ja se sijaitsee Porin kaupungissa, noin 25 km Porin keskustasta pohjoiseen ja 2,5 km Ahlaisten kirkonkylästä koilliseen. Suunnitelluilla laitosmalleilla kokonaiskorkeudeksi muodostuu enintään 250 metriä. Hankkeen suunniteltu yhteenlaskettu nimellisteho riippuu valittavasta voimalatyypistä. Suunniteltu sähkösiirtoreitti pysyy edellisen kaavaratkaisun ja sitä varten tehtyjen selvitysten ja vaikutusarvioinnin mukaisena.

Kaupunkisuunnittelun näkökulmasta aiempaa Lammin tuulivoimahanketta (Porin kaupunginvaltuuston hyväksymä 26.2.2018 ja korkeimman hallinto-oikeuden päätöksellä 31.5.2021 kumoutunut) varten laadittua ympäristövaikutusten arviointiselvitystä voidaan päivittää vastaamaan uuden tuulivoimahankkeen tarpeita. Lainsäädäntö ja ohjeistus koskien tuulivoimahankkeiden kaavoitusta on tarkentunut kumoutuneen tuulivoimahankkeen jälkeen. Kaupunkisuunnittelu ei edellytä Lammin tuulipuiston uudelleen aloitetun kaavahankkeen osalle kokonaan uuden ympäristövaikutusten arviointimenettelyn (YVA) soveltamista. Kaupunkisuunnittelu edellyttää, että päivitettyt selvitykset ovat sisällöltään sellaisia, että ne täyttävät kaikilta osin tuulivoimahankkeiden kaavoitusta koskevan vaatimustason, tuulivoimakaavoitusta koskevan lainsäädännön ja asetusten mukaisesti.

Ympäristö- ja terveysturvallisuuden näkökulmasta uuden YVA-menettelyn käynnistäminen olisi ylimitoitettua. Hankkeen YVA-prosessi oli aikanaan laaja ja laadukkaasti toteutettu. Alueella tapahtuneet muutokset on mahdollista kartoittaa ja kuvata osayleiskaavaprosessin aikana. Tuulivoimapuiston suurimmat terveysvaikutukset ovat melu- ja välkevaikutukset. Toiminnan aiheuttama melu ei saa ylittää asumisterveysasetuksessa 545/2015 mainittuja sisämelun toimenpiderajoja. Sisämelun toimenpiderajojen oletetaan pysyvän sallituissa rajoissa, mikäli ulkomelutaso ei ylitä valtioneuvoston päätöksen 1107/2015 mukaisia ohjearvoja. Melu- ja välkemallinnukset on tehtävä uudelleen toteutettavan voimalatyypin tiedoilla, mikäli ne poikkeavat aiemmin tehdyistä melumallinnoista.

Suunnittelu- ja kehittämissyksikkö katsoo, että aiemmin tehdyt selvitykset ovat jo vanhoja ja niiden päivitykset täytyy tehdä ennen tuulipuiston rakentamista. Lisäksi Suomen luontotyyppien uhanalaisuus on arvoitu uudelleen vuonna 2018. Näin ollen luontoselvitysten osalta on runsaasti päivitystarpeita.

Ahlaisten Lammin Vastatuuli ry on 4.4.2023 toimittanut ELY-keskukselle kannanottonsa Ahlaisten Lammin tuulivoimaosayleiskaavan osallistumis- ja

arviointisuunnitelmasta. Kannanotosta huomioidaan YVA-menettelyä ja sen tarpeellisuutta käsittelevät kohdat. Maisema- ja meluvaikutukset aiheuttavat erityistä huolta. Lisäksi yhdistyksen näkemyksen mukaan YVA-menettelyssä ja aiemmassa kaavaprosessissa käytettyjä luontoselvityksiä ei voi sellaisenaan käyttää sekä niiden iän takia että kaavoitusprosessissa esitettyihin selvityksiin liitettyjen varauksien takia.

### **Yhteenveto hankkeesta vastaavan vastineesta lausuntoihin**

Hankevastaava on samaa mieltä Satakuntaliiton kanssa siitä, että kaavaprosessiin liitetyillä selvityksillä on mahdollista saada käyttöön sellainen tieto hankkeesta aiheutuvista ympäristövaikutuksista kaavasuunnittelijoiden, viranomaisten ja osallisten käyttöön, että hankkeesta ei tässä mielessä ole välttämätöntä toteuttaa uutta YVA-lain mukaista arviointimenettelyä.

Satakuntaliitto esittää varauksia, miksi laaja YVA olisi hyödyllinen. Hankevastaava haluaa näistä todeta seuraavaa:

- aiemmat YVA-selvitykset tarkennetaan tarvittaessa voimassa olevan YVA-lain edellyttämällä tarkkuudella
- voimaloiden korkeuden muutos tullaan huomioimaan siten, että vaikutusalueen laajennus käydään läpi laaja-alaisesti kaavaprosessin aikana sekä viranomaisten että osallisten kanssa
- maakuntakaavat otetaan huomioon kaavaprosessissa
- poikkeaminen alueellisesti maakuntakaavan tuulivoima-alueesta käytiin perusteellisesti läpi edellisen kaavaprosessin aikana
- olennaiset seikat nyt esillä olevassa prosessissa ovat melu- ja välke sekä maisemavaikutukset, jotka tullaan mallintamaan ja arvioimaan kattavasti. Tässä vaiheessa jo voidaan todeta, että näiden vaikutusten vaikutusalue laajenee, mutta vaikutusten suuruus ei muutu. Tämä tarkoittaa, että vaikutusten laajenemisen alueella ei ole maankäyttömuotoja, jotka häiriintyisivät em. vaikutuksista
- ekologiset yhteydet eivät voimaloiden korkeuden noustessa muutu ja aidattavia eristettyjä alueita on varsin rajallisesti ja niiltä osin kaavan tarkentavissa selvityksissä vaikutuksia ekologisiin yhteyksiin tarkennetaan.

Hankevastaava on samaa mieltä Porin kaupungin kanssa siitä,

- että aiemmin laadittua ympäristövaikutusten arviointiselvitystä Lammin tuulivoimakaavahankkeessa voidaan päivittää vastaamaan uuden tuulivoimahankkeen tarpeita. Kaupunkisuunnittelu ei myöskään edellytä Lammin tuulipuiston uudelleen aloitetun kaavahankkeen osalle kokonaan uuden YVA:n soveltamista
- että tarvittavat selvitykset voidaan sisällöltään päivittää niin, että ne täyttävät kaikilta osin tuulivoimahankkeiden kaavoitusta koskevan vaatimustason, tuulivoimakaavoitusta koskevan lainsäädännön ja asetusten mukaisesti
- että ympäristö- ja terveysturvallisuuden näkökulmasta uuden YVA-menettelyn käynnistäminen olisi ylimitoitettua. Hankkeen YVA-prosessi oli aikanaan laaja ja laadukkaasti toteutettu. Alueella tapahtuneet muutokset on mahdollista kartoittaa ja kuvata osayleiskaavaprosessin aikana.

Esitettyjen perustelujen mukaan kyseessä on sama hanke, josta YVA-menettely on jo toteutettu ja hankkeen voimalaitosten korkeuden muutos ei ole niin suuri, että kyseessä olevaan hankkeeseen on tarpeen soveltaa YVA-lain (252/2017) mukaista arviointimenettelyä.

Hankkeesta vastaava on 29.6.2023 täydentänyt lausuntopyyntöä tiedoilla mm. suunnittelusta voimaloiden layoutista sekä välkkeen ja melun vaikutusalueista.

Lisäksi hankkeesta vastaava on todennut, että kokonaiskorkeudelle 250 metriä löytyy voimalatyyppejä, jotka täyttävät melulle asetetut ohjearvot. Välkkeestä hankkeesta vastaava toteaa, että tarvittaessa käytetään välkkeen estävää pysäytysautomaatiikkaa ja että nämä seikat on huomioitu kattavasti vuoden 2018 kaavakartan määräyksissä.

### **ELY-keskuksen kannanotto**

**Varsinais-Suomen ELY-keskus arvioi hankkeesta vastaavan lausuntopyynnössään antamien tietojen perusteella, että Ahlaisten Lammin tuulivoimahankkeen suunniteltu muutos ei edellytä YVA-menettelyn uusimista.**

Ympäristövaikutusten arviointimenettelyä sovelletaan hankkeisiin ja niiden muutoksiin, joilla todennäköisesti on merkittäviä ympäristövaikutuksia. YVA-lain (252/2017) liitteen 1 hankeluettelon kohdan 7 e) mukaan YVA-menettelyä tulee soveltaa tuulivoimahankkeeseen, kun yksittäisten laitosten määrä on vähintään 10 kappaletta tai kokonaisteho on vähintään 45 megawattia.

Lisäksi arviointimenettelyä sovelletaan yksittäistapauksessa sellaiseen hankkeeseen tai jo toteutetun hankkeen muutokseen, joka todennäköisesti aiheuttaa laadultaan ja laajuudeltaan, myös eri hankkeiden yhteisvaikutukset huomioon ottaen, hankeluettelon mukaisten hankkeiden vaikutuksiin rinnastettavia merkittäviä ympäristövaikutuksia.

YVA-lain liitteen 2 mukaan päätettäessä ympäristövaikutusten arviointimenettelyä soveltamisesta hankkeeseen tarkasteltavat tekijät ovat hankkeen ominaisuudet, sijainti ja vaikutusten luonne.

Ominaisuuksiltaan nyt lausunnolla oleva hankkeen muutos ei ole olennainen muutos verrattuna hankkeesta jo toteutettuun YVA-menettelyyn. Ympäristövaikutusten arviointimenettelyssä arvioituihin vaihtoehtoihin verrattuna suunniteltujen tuulivoimaloiden määrä (14) on pienempi kuin laajimmassa vaihtoehdossa (20) ja vastaa arviointimenettelyssä arvioitua vaihtoehtoa 3 (VE3). Tuulivoimaloiden kokonaiskorkeus kasvaa YVA-menettelyssä arvioidusta enimmäiskorkeudesta enintään 70 metriä ja aiemmassa kaavaprosessissa hyväksytystä noin 30 metriä. Voimalan enimmäiskorkeuden kasvattaminen perustuu tuulivoimaloiden kehityksessä tapahtuneeseen muutokseen.

Hankealueen sijainti on sama, mikä on selvitetty aiemmassa YVA-menettelyssä sekä osayleiskaavaprosessissa. Voimaloiden sijoittelu hankealueelle ei ole muuttunut aiemmasta osayleiskaavaprosessista.

Vaikutusten luonteen muutosta YVA-menettelyssä arvioituihin vaikutuksiin käsitellään alla tarkemmin.

Enimmäiskorkeuden kasvattamisen merkittävimmät vaikutukset kohdistuvat maisemaan, jossa aiempaa korkeammat voimalat näkyvät laajemmalle alueelle. Hankkeesta aiheutuva maisemavaikutus kohdistuu edelleen voimakkaimmin voimaloiden lähi- ja välialueelle (0–14 kilometriä). Kaukomaisemassa (14–30 kilometriä) voimalan enimmäiskorkeuden nostaminen YVA-menettelyssä arvioitua laajentaa maisemavaikutusalueita, jolla voimalat näkyvät, mutta jolla voimalat eivät hallitse maisemaa. Maisemavaikutuksen muutos YVA-menettelyssä arvioitua verrattuna ei ole kokonaisuutena arvioituna merkittävä.

Meluvaikutusten suurin muutos YVA-menettelyssä arvioitua kohdistuu niin ikään voimaloiden lähialueelle. Voimaloiden enimmäiskorkeuden nostoon liittyy voimalan

napakorkeuden kasvun lisäksi roottorin lapojen pituuden kasvu, mikä vaikuttaa roottorin pyörimisnopeuteen ja lapojen pyörimisestä aiheutuvaan pyyhkäisyääneseen. Voimaloiden enimmäiskorkeuden korottaminen vaikuttaa voimaloista aiheutuvan äänen leviämiseen ja siten myös muuttaa vaikutusaluetta YVA-menettelyssä ja aiemmassa kaavaprosessissa arvioidusta. Kokonaisuutena arvioiden muutos ei ole kuitenkaan YVA-menettelyssä arvioituun nähden merkittävä varsinkin, mikäli laitostyyppiä valittaessa roottorin pyörimisestä aiheutuvaan ääneen kiinnitetään erityistä huomiota.

Välkkeen osalta voimaloiden enimmäiskorkeuden korottaminen laajentaa välkkeelle altistuvaa vaikutusaluetta. Aiemmassa kaavaprosessissa välkkeen vaikutuksia on selvitetty 14 enimmäiskorkeudeltaan 220 metrin voimalan kokonaisuudella. Tällöin 13 asuin- tai vapaa-ajan rakennusta sijaitsi alueella, jossa välkemäärä ylitti mallinnuksen mukaan 8 tuntia vuodessa. Rakennuksista kuusi kappaletta sijaitsi alueella, jossa vuotuinen välketuntien määrä oli mallinnuksen mukaan yli 10 tuntia. Alustavan päivitetyn välkemallinnuksen mukaan 8 tunnin vuotuinen ohjearvo ylittyy monella suunnalla yhteensä yli 70 asuin- tai vapaa-ajan rakennuksella. Hankkeesta vastaavalta saadun tiedon mukaan välkettä esiintyy pääasiassa kesäaikaan aamuyön tunteina ja välkehaitan lieventämiseksi käytetään tarvittaessa pysäytysautomaattikkaa, mikä seikka on huomioitu jo vuoden 2018 kaavakartan määräyksissä. Kokonaisuutena arvioiden enimmäiskorkeuden korotuksen vaikutus välkkeen vaikutusalueeseen ei ole merkittävä.

### **Hankkeen jatkosuunnittelussa huomioitavaa**

Vaikka hankkeeseen ei sovellettaisi uutta ympäristövaikutusten arviointimenettelyä, on hankkeesta vastaavan sen lisäksi, mitä erikseen säädetään, oltava riittävästi selvillä hankkeensa ympäristövaikutuksista siinä laajuudessa kuin kohtuudella voidaan edellyttää (YVA-laki 31 §).

Osayleiskaavamenettelyssä tuulivoimalahankkeen vaikutusarviointi, esimerkiksi melu- ja välkemallinnukset ja maisemavaikutusten arviointi, tulee päivittää vastaamaan suunniteltua tuulivoimalamallia.

Hankealueella YVA-menettelyssä sekä kaavoitusprosessissa toteutetut luontoselvitykset ovat osittain vanhentuneet ja niitä tulee päivittää tarvittavin osin. Uusien luontoselvitysten toteutuksessa tulee ottaa huomioon mm. liito-orava sekä alueelle YVA-menettelyn jälkeen perustetut luonnonsuojelualueet sekä uuden luonnonsuojelulain mukaisten luontotyyppien inventointi. Lisäksi tulee kiinnittää huomiota eri tuulivoima-alueiden luonnonolosuhteisiin kohdistuvien yhteisvaikutusten selvittämiseen. Luontoselvitysten päivittämistarpeiden osalta tulee olla yhteydessä ELY-keskuksen luonnonsuojeluyksikköön

ELY-keskus pyytää huomioimaan hankkeen jatkosuunnittelussa myös, että hankkeen YVA-menettelyn jälkeen maakuntakaavoituksen osalta tilanne on muuttunut siten, että Satakunnan vaihemaakuntakaava 2 on tullut voimaan 20.9.2019. Satakunnan vaihemaakuntakaavassa 2 on käsitelty uusia teemoja (mm. aurinkoenergian tuotantoa ja terminaali-alueita ja maisema-alueiden osalta huomioitu valtakunnallisesti arvokkaiden maisema-alueiden päivitys- ja täydennysaineistossa ehdotetut alueet.

Satakuntaan on suunnitteilla huomattava määrä tuulivoima-alueita. Näin ollen tilanne myös yhteisvaikutusten arvioinnin osalta on muuttunut ja eri tuulivoimahankkeiden yhteisvaikutukset tulee selvittää.

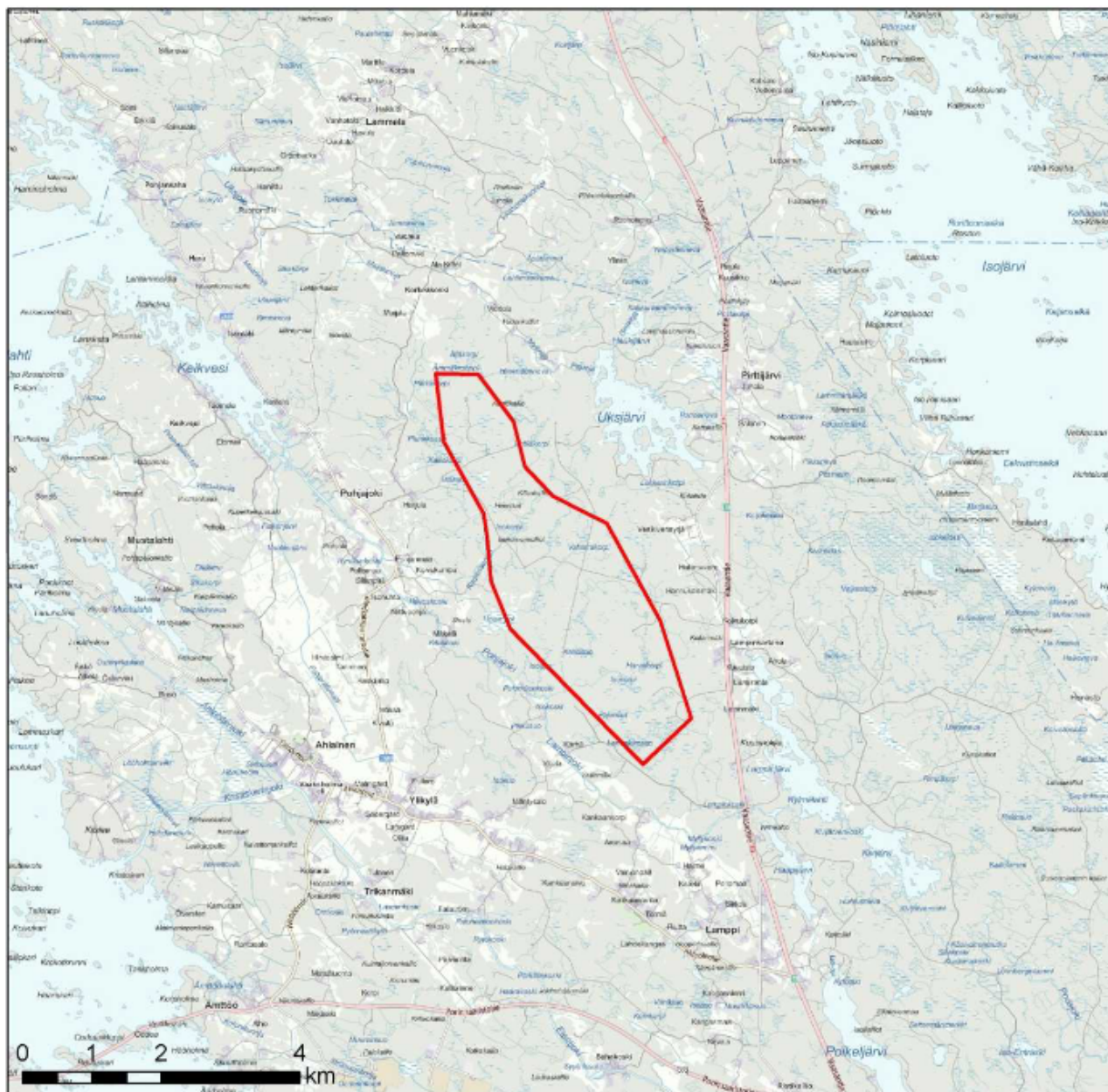
Lisäksi ELY-keskus huomauttaa, että lentoesterajoitus on syytä tarkistaa, samoin Puolustusvoimilta tulee pyytää uusi lausunto.



Tämä lausunto koskee hankkeesta vastaavan esittämän aineiston mukaista hanketta aineiston mukaisessa sijainnissa. Jos hanke poikkeaa esitetystä merkittävästi, arvioidaan YVA-menettelyn toteuttamisesta tarvittaessa uudelleen.

*Asiakirja on hyväksytty sähköisesti viraston sähköisessä asianhallintajärjestelmässä. Asian on esitellyt ylitarkastaja Susanna Sipilä ja ratkaissut yksikönpäällikkö Anu Lillunen.*

Liitteet	Liite 1, Karttakuva hankealueesta
Jakelu	Satawind Oy & A. Ahlström Kiinteistöt Oy
Tiedoksi	Porin kaupunki Satakuntaliitto



Liite 1. Karttakuva hankealueen sijainnista. (lähde: Ahlaisten Lammin tuulivoimahanke ympäristövaikutusten arviointiselostus, sivu 13)

Tämä asiakirja VARELY/947/2023 on hyväksytty sähköisesti / Detta dokument VARELY/947/2023 har godkänts elektroniskt

Ratkaisija Lillunen Anu 30.06.2023 15:26

Esittelijä Sipilä Susanna 30.06.2023 15:18